

● Pumpenreinigung

Die Pumpe sollte wie folgt regelmässig gereinigt werden:

1. Die Pumpe vor der Reinigung vom Strom trennen und ausschalten.
2. Die Pumpe mit einem feuchten Schwamm oder Tuch und warmem Seifenwasser reinigen.
3. Die Pumpe ist wasserfest und kann bei Bedarf auch unter fließendem, warmem Wasser gereinigt werden.
4. Vor der Wiederverwendung mit einem weichen Tuch sorgfältig trocknen.



Warnhinweise:

- Die Pumpe nicht ins Wasser tauchen.
- Nicht in der Spülmaschine reinigen, nicht autoklavieren.
- Die Anwendung aggressiver Reinigungs- oder Desinfektionsmittel und Isopropylalkohol kann das Pumpengehäuse beschädigen. Eine Liste mit geeigneten Desinfektionsmitteln ist auf Anfrage erhältlich.

● Wartung und Reparatur

Wartungsintervall: 5 Jahre. Die Wartung und Reparatur kann einzig durch den von Nestlé autorisierten Servicedienstleister Promedia Medizintechnik, Siegen, getätigt werden.

● Umgang mit Alarmen

Stellen Sie eine regelmässige Patientenüberwachung sicher. Bei Alarm:

Schritt	Taste	Anweisung
1		Drücken Sie , um den Alarm zu beenden.
2		Alarm anhand der aufgeführten Anweisungen auf der nächsten Seite beheben.
3		Drücken Sie , um die Nahrungsapplikation fortzusetzen.

Hersteller: Nestec S.A. Avenue Nestlé 55 CH-1800 Vevey, Switzerland

Nestlé Health Science (Deutschland) GmbH
Lyoner Straße 23
60528 Frankfurt
www.nestlehealthscience.de

NestléHealthScience
Compat ella®

● Alarmer und Fehlerbehebung

Alarmer	Fehlerbehebung
	Kontrollieren, ob das Überleitset vollständig befüllt ist. Bei Bedarf befüllen und Applikation neu starten.
	Applikation beenden oder neue Nahrungsapplikation programmieren. Hinweis: Wird der Wert VERABREICHTES VOLUMEN nicht vor Beginn jeder neuen Nahrungsapplikation gelöscht, ertönt der Alarm des Applikationsendes vorzeitig.
	Applikation starten oder Pumpe ausschalten. Drücken Sie um den Zeitüberschreitungsalarm bei Inaktivität um weitere 2 Minuten zu verlängern.
	Pumpentür schliessen.
	Die Tür öffnen und die korrekte Lage der Kassette und des Überleitsets überprüfen.
	Wenn der Nahrungsbehälter leer ist, diesen ersetzen und die Nahrungsapplikation erneut starten. Kontrollieren, ob Luftblasen zwischen dem Nahrungsbehälter und der Pumpe vorhanden sind. Sicherstellen, dass Überleitset korrekt am Behälter angeschlossen sowie befüllt ist.
	KEIN ZUFLUSS ZUR PUMPE: Das Überleitset oberhalb der Pumpe auf Knicke oder Blockierungen kontrollieren. KEIN ABFLUSS VON PUMPE: Das Überleitset oder die Sonde unterhalb der Pumpe auf Knicke oder Blockierungen kontrollieren. Bei Bedarf Überleitset spülen. Sicherstellen, dass die Sondennahrung frei fließen kann. Türe öffnen, Lage des Überleitsets überprüfen und die Tür wieder schliessen.
	Die Pumpe an den Strom anschliessen. Akku laden.
	Magnetische Störquellen entfernen oder Pumpe an einem anderen Ort platzieren.
	Die Pumpe aus- und wieder einschalten, um den Fehler zu beheben. Falls der Fehler wieder auftritt, kontaktieren Sie den von Nestlé autorisierten Servicedienstleister Promedia Medizintechnik.

8000854 Stand 03/17

NestléHealthScience
Compat ella®
Mobile enterale Ernährungspumpe
Kurzanleitung



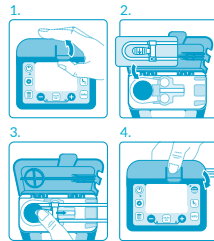
Lernen Sie Compat Ella® kennen

● Kurzanleitung

- Diese Kurzanleitung ersetzt nicht die Original-Gebrauchsanweisung, welche vor Gebrauch der Pumpe gelesen werden muss (mitgeliefert mit der Pumpe).
- Nicht zur intravenösen Anwendung. Nur zur enteralen Anwendung.
- Für Patienten, für die eine konstante Ernährung erforderlich ist, ausschließlich die auf dem Markt verfügbaren Sondennahrungen verwenden.
- Interaktives Trainingscenter:
www.trainingcentre.compatella.com

● Vorbereitung der Pumpe und der Überleitsets

1. Pumpentür mit dem Daumen öffnen.
2. Kassettenschlaufe um den Pumpenrotor legen. Der Pfeil zeigt die korrekte Richtung an.
3. Mit dem Daumen die Kassette nach rechts schieben, um die Kassette in die Pumpe einzuklinken.
4. Die Tür schließen, indem Sie auf das Symbol „PUSH“ drücken.



⚠ **Warnhinweise:** Nur Compat Ella® Überleitsets verwenden.

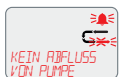
● Übersicht Farbdisplay



Programmierungsinformationen:
schwarze Zeichen



Normale Betriebsbedingungen:
grüne Symbole mit **schwarzen** Zeichen



Alarme: **rote** Zeichen und Symbole



Informationen:
blaue Zeichen



Einstellungen:
grüne Zeichen

● Tastenfunktion

Taste	Funktion
	Pumpe ein- oder ausschalten (Taste 2 Sekunden gedrückt halten).
	Pumpe starten bzw. anhalten (Pause).
	Automatisches Befüllen (2 Sekunden gedrückt halten). Erneutes Drücken beendet das automatische Befüllen
	Mehrmals Taste drücken, um durch die Einstellungen für die Förderrate und das Volumen zu blättern.
	Werte senken und erhöhen (Halten der Taste: beschleunigt die Auswahl des Wertes). Sperren und Entsperren der Tastatur (beide Tasten gleichzeitig drücken).
	Angezeigten Wert löschen, um zum Standardwert oder „0“ zurückzukehren. Taste gedrückt halten, um alle Programmwerte auf die Standardwerte zurückzusetzen.
	Mehrmals Taste drücken, um durch den aktuellen Verlauf der Nahrungsapplikation zu blättern. Taste gedrückt halten, um zum Volumenverlauf der letzten 30 Tage zu gelangen.
	Mehrmals Taste drücken, um durch die Einstellungen zu blättern.

● Nahrungsapplikation: Programm „Kontinuierlich“

Schritt	Taste	Funktion
1	2"	Pumpe einschalten. (Taste 2 Sekunden gedrückt halten).
2		Prüfen des Wertes <i>VERABREICHTES VOLUMEN</i> während der Applikation.
3		Vor Beginn jeder neuen Nahrungsapplikation die Werte <i>VERABREICHTES VOLUMEN</i> löschen.
4	2"	Überleitset entlüften. (Taste 2 Sekunden gedrückt halten).
5		Auf und drücken, um die Förderrate zwischen 1 und 600ml/h einzustellen.
6		Auf und drücken, um das zu verabreichende Volumen von 1 bis 4000 ml oder CONT* zu definieren.
7		Applikation starten.

* KONT: es wurde kein Zielvolumen eingestellt. Die Pumpe läuft kontinuierlich, bis der Behälter leer ist.

⚠ **Vorsichtshinweise:**

- Bei der Programmierung einer neuen Nahrungsapplikation sicherstellen, dass der Wert *VERABREICHTES VOLUMEN* gelöscht ist (s. Schritt 3, oben).
- Vor dem Start einer Nahrungsapplikation: alle Parameter kontrollieren (Förderrate, Zielvolumen und verabreichtes Volumen).

● Nahrungsapplikation: Programm „Intervall“

Siehe Gebrauchsanweisung.

Lernen Sie Compat Ella® kennen

Sie kann enterale Ernährung vereinfachen.