

Rengöra pumpen

Pumpen ska rengöras regelbundet enligt följande:

1. Dra ur nätsladden och stäng av strömmen före rengöring för att undvika risken för elektriska stötar.
2. Använd en fuktig svamp eller trasa och rengör pumpen med tvål och varmt vatten.
3. Pumpen tål vatten och kan ställas under rinnande varmt vatten för rengöring.
4. Torka pumpen noga med en mjuk trasa innan den används igen.



Varningar:

- Sänk inte ned pumpen i vatten.
- Sterilisera inte pumpen i autoklav.
- Använd inte starka rengörings-/desinfektionsmedel och isopropylalkohol eftersom sådana kan skada pumpens hölje.

Garanti och reparationer

Underhållsintervall: vart 5:e år. Service och reparationer får endast utföras av servicecenter som har godkänts av Nestlé.

Larmhantering

Säkerställ alltid lämplig och regelbunden övervakning av sondmatning. När ett larm ljuder:

Steg	Knapp	Funktion
1		Tryck på för att bekräfta ett larm.
2		Åtgärda varje larm enligt instruktionerna på nästa sida.
3		Tryck på för att återuppta matningen.

Tel: 020-78 00 20
Epost: nestehealthscience@se.nestle.com
Nestlé Health Science
Box 6026, 115 26 Stockholm

Compat ella

Larmmeddelanden och åtgärd

Meddelande	Åtgärd
	Kontrollera att aggregatet är helt fyllt. Om ytterligare påfyllning behövs kan autopåfyllningen upprepas.
	Avsluta administreringen eller programmera en ny nutritionsbehandling. OBS! Om MÄNGD GIVEN VOLYM inte nollställs före varje ny nutritionsbehandling kan larmet för avslutad behandling starta för tidigt.
	Starta administreringen på nytt eller stäng av pumpen. Förläng den inaktiva pausen med ytterligare 2 minuter genom att trycka på .
	Stäng pumpluckan.
	Öppna luckan och kontrollera att kassetten och slangen är korrekt isatta.
	Om behållaren med sondnäring är tom, byt ut den och återuppta nutritionsbehandlingen. Se efter om det finns luftbubblor mellan behållaren med sondnäring och pumpen och kontrollera att aggregatet är helt fyllt och korrekt anslutet till behållaren.
	INGET INFLÖDE: Leta efter veck på eller blockeringar i aggregatets slang FÖRE pumpen. INGET UTFLODE: Leta efter veck på eller blockeringar i aggregatets slang och sonden EFTER pumpen. Spola igen sonden om det behövs. Se till att hela slangen är placerad så att sondnäringen kan flöda fritt. Öppna luckan, kontrollera installationen av aggregatet och stäng luckan igen.
	Anslut pumpen till nätströmmen med pumpens nätadapter. Ladda batteriet.
	Ta bort källan till de magnetiska störningarna eller flytta pumpen till en annan plats.
	Stäng av pumpen och starta om för att ta bort felet. Använd inte pumpen om problemet återkommer eller upprepas. Kontakta Nestlé Health Science Konsumentrådgivning eller ett servicecenter som godkänts av Nestlé.

Compat ella

Snabbguide



Det här är Compat Ella®

Snabbguide

• Den här snabbguiden ersätter inte bruksanvisningen, som måste läsas före användning.

• Läs bruksanvisningen som medföljer pumpen.

En bruksanvisning i pdf-format kan också laddas ned från www.trainingcentre.compatella.com/sv

• Ej för intravenös användning. Endast avsedd för enteral användning.

• Använd endast kommersiellt tillgängliga sondnäringsar till patienter som behöver kontinuerlig näringstillförsel och kontrollera sondmatningen regelbundet.

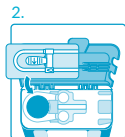
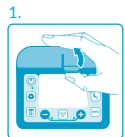
• Interaktiv utbildning finns på:

www.trainingcentre.compatella.com

Compat ella
Training Centre

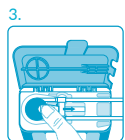
Förbereda pumpen och aggregatet

1. Öppna luckan genom att lyfta på tumfliken.



2. Linda kassettsens ögla runt rotorn. Observera pilen som visar rätt riktning.

3. Använd tummen och skjut kassetten åt höger för att fästa den i pumpen.



4. Stäng luckan genom att trycka på "PUSH"-symbolen.

Varning: Använd endast Compat Ella®-aggregat.

Färgskärmen - översikt



Programmeringsinformation: svarta tecken



Normala driftförhållanden: gröna tecken med svarta tecken



Larm: röda tecken och ikoner



Information: blå tecken



Inställningar: gröna tecken

Knappfunktioner - översikt

Knapp	Funktion
	Håll intryckt i 2 sekunder för att starta eller stänga av pumpen.
	Tryck för att starta eller pausa en nutritionsbehandling eller skjuta upp ett larm.
	Håll intryckt i 2 sekunder för att fylla aggregatet automatiskt.
	Tryck upprepade gånger för att bläddra igenom programmerade värden för flödes hastighet och volym.
	Tryck för att öka / minska värden (håll intryckt: hastigheten ökar). Tryck på båda knapparna samtidigt för att låsa eller låsa upp knappsatsen.
	Tryck en gång för att rensa värdet på skärmen till standardvärdet eller 0. Håll intryckt för att återställa alla parametrar för nutritionsbehandling.
	Tryck upprepade gånger för att bläddra igenom tillförselshistorik. Håll intryckt för att hämta 30-dagars rullande volymhistorik.
	Tryck upprepade gånger för att bläddra igenom pumpinställningar.

Matning i kontinuerligt läge

Steg	Knapp	Funktion
1	2"	Starta pumpen.
2		Kontrollera MÄNGD GIVEN VOLYM
3		Vid start av en ny nutritionsbehandling, nollställ MÄNGD GIVEN VOLYM
4	2"	Fyll på aggregatet. Obs! Detta ska göras innan aggregatet kopplas till sonden/gastrostomin.
5		Använd + och - och STÄLL IN FLÖDESHASTIGHET 1-600 ml/h.
6		Använd + och - för att ange volym* 1-4000 ml/h.
7		Starta nutritionsbehandlingen.

* Kontinuerlig: ingen matningsvolym har ställts in. Pumpen kommer att arbeta kontinuerligt tills näringslösningen tar slut.



Försiktighet:

- Säkerställ att aggregatet inte är kopplat till sonden/gastrostomin innan påfyllning av aggregatet.
- Börja och avsluta varje sondmatning med att spola igenom sonden/gastrostomin med vatten.
- Var noga med att nollställa parametern **MÄNGD GIVEN VOLYM** vid start av en ny behandling.
- Verifiera alla behandlingsparametrar innan en ny behandling startas.

Matning i intervalläge

Se bruksanvisningen för mer information.

Det här är Compat Ella®

* Reg. Trademark of Société des Produits Nestlé S.A.
NHSMD00071 Rev.0 09-2017

Pumpen för enklare sondmatning